

## **ISTRUZIONI DI MONTAGGIO E POSA** **PORTONI INDUSTRIALI A LIBRO (2+2) SENZA GUIDA INFERIORE**

I portoni industriali a libro senza guida inferiore sono stati progettati e costruiti con la massima professionalità, usando le migliori e moderne tecniche per consentire agli utenti di avere a disposizione un manufatto d'ottima qualità.

Materiali di prima scelta, accessori appositamente prodotti e la continua ricerca di perfezione rendono questo manufatto particolarmente adatto ad ogni tipo di chiusura, sia industriale che civile, consentendo altresì un sistema di montaggio semplice, veloce e sicuro che sarà descritto e illustrato in questo opuscolo.

Il portone è consegnato ai clienti completamente assemblato e, quando richiesto, di motorizzazione con motore a bordo anta con sblocco motore a leva.

**A)** Predisporre lo scarico avendo la massima attenzione nella movimentazione.

Se lo scarico avviene tramite gru o mezzi di sollevamento simili, si consiglia di usare cinghie d'adeguata portata da porre nella zona segnata sull'imballo.

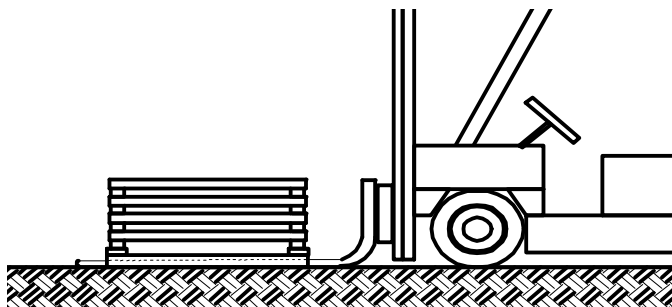
**Figura 1**



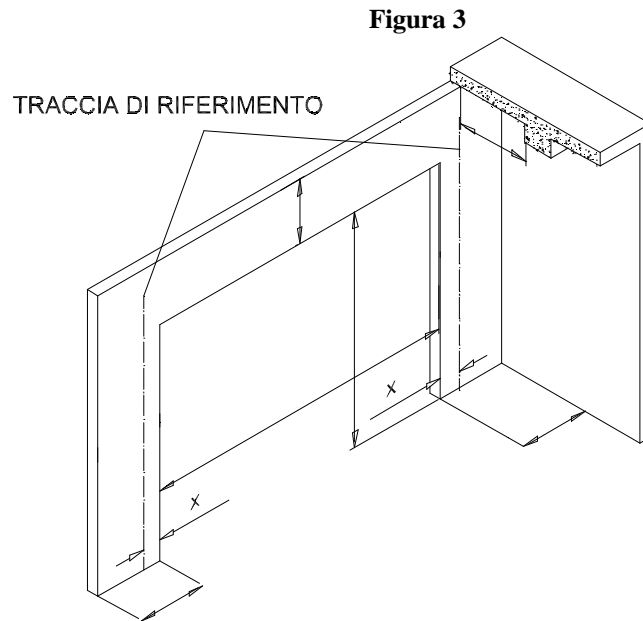
Se lo scarico avviene tramite muletto verificare che le forche abbiano una lunghezza sufficiente ad uscire dal pacco.

Se il portone sarà installato alcuni giorni dopo la consegna è consigliabile porlo in luogo sicuro, non esporlo direttamente ai raggi solari per evitare problemi alla protezione in P.V.C., consegnare la scatola accessori ad un responsabile di cantiere.

**Figura 2**



**B)** Verificare le dimensioni del foro muro, larghezza e altezza, controllare che gli spazi laterali siano sufficienti **fig.3**. **ATTENZIONE !** verificare il livello del pavimento nella zona di rotazione dell'impacco soprattutto se il pacco sarà ribaltato a 180°. Nel caso in cui si riscontrino differenze di livello, agire sulle staffe inferiori dei montanti sostituendo lo spazzolino con un altro adeguato.



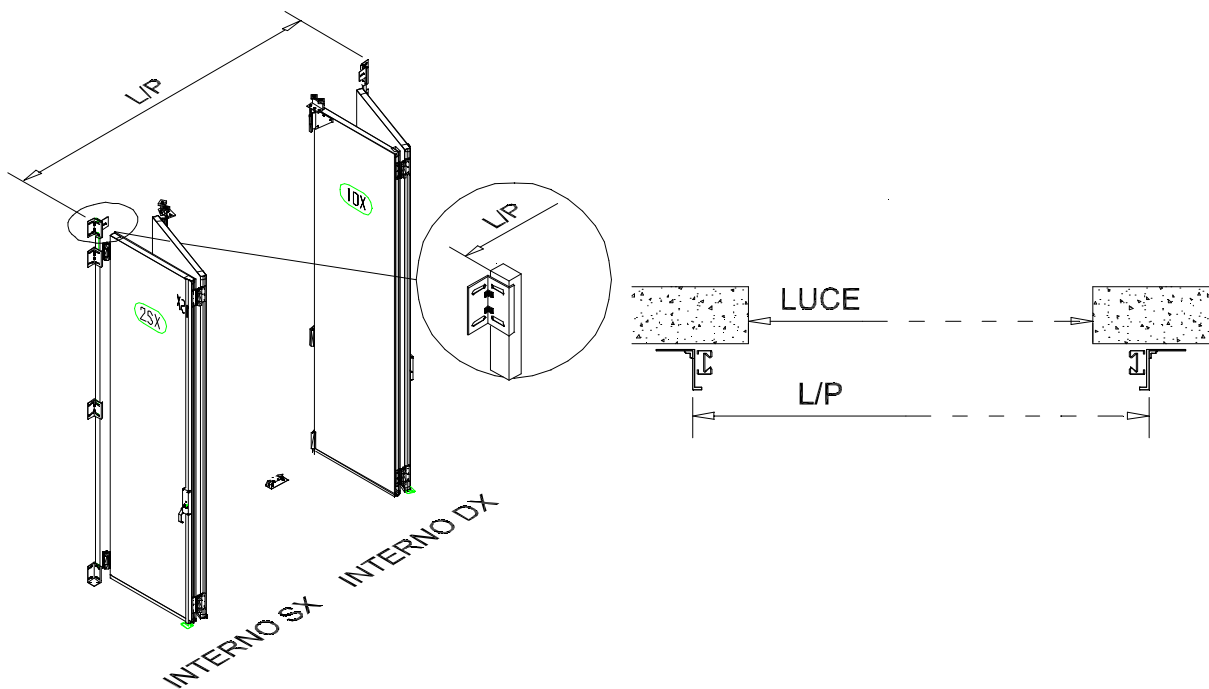
**C)** Verificare che le pareti sulle quali sarà installato il portone diano sufficienti garanzie di tenuta agli sforzi, tipo azione del vento sulle ante, e garantiscano la presa dei vari ancoraggi previsti. (tasselli)

**D)** Se all'inizio dell'installazione qualcuna delle verifiche al punto **A / B / C** presentassero delle anomalie è consigliabile contattare direttamente Penta o l'ufficio tecnico della Greppi Antonio.

E) Dopo aver liberato le ante dall'imbballaggio, posizionare i pacchi ante a destra o a sinistra del vano, secondo indicazioni segnate sulle ante. Si avrà pertanto un pacco con scritto **interno SX** ed un pacco con scritto **interno DX**.

F) Sottrarre alla misura del portone finito L/P la misura del foro muro L/M dividere per due e segnare la misura ottenuta X sulla parete per avere il riferimento di posa dei montanti fissi laterali ( fig.3 e 4 ).

Figura 4



G) POSA CON SOLLEVATORI MECCANICI. Avvicinare il pacco delle ante e far combaciare il filo esterno del montante fisso alla traccia precedentemente segnata. Tassellare le apposite staffe al centro dell'asola, prima nella parte inferiore, poi nella penultima staffa superiore lasciando libera la staffa di attacco guida (fig.6). Tassellare poi una delle staffe intermedie. Procedere con le medesime operazioni dalla parte opposta avendo sempre cura di verificare la perfetta tenuta dei tasselli e cercando di far aderire la speciale guarnizione del montante fisso il più possibile alla parete.

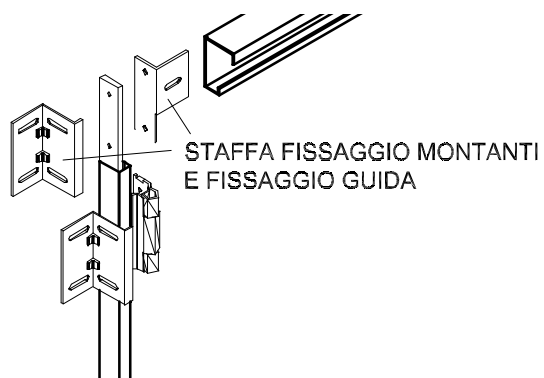
**Figura 5**



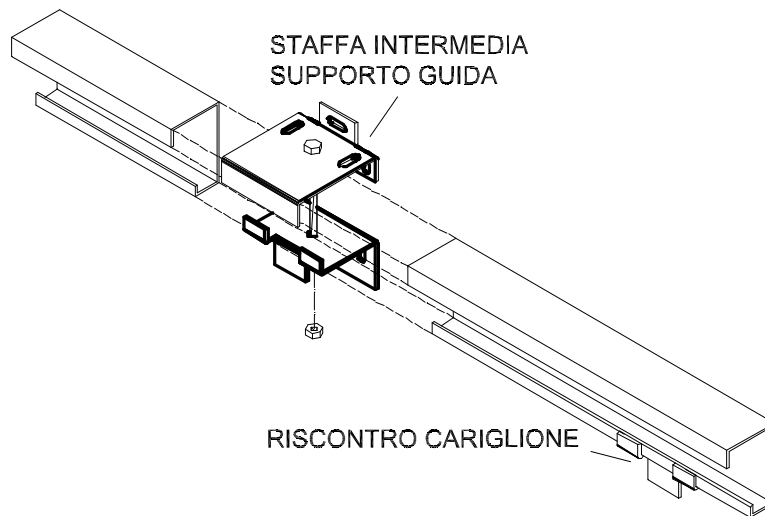
**H)** Chiudere il portone con molta attenzione e verificare che le ante siano a piombo tra loro. Se così non fosse agire sulle asole di registrazione delle staffe.

**I)** Stabilito che il portone è perfettamente in squadra, sollevare la guida superiore e fissarla provvisoriamente alle staffe poste superiormente (sui montanti laterali fissi).

**Figura 6**

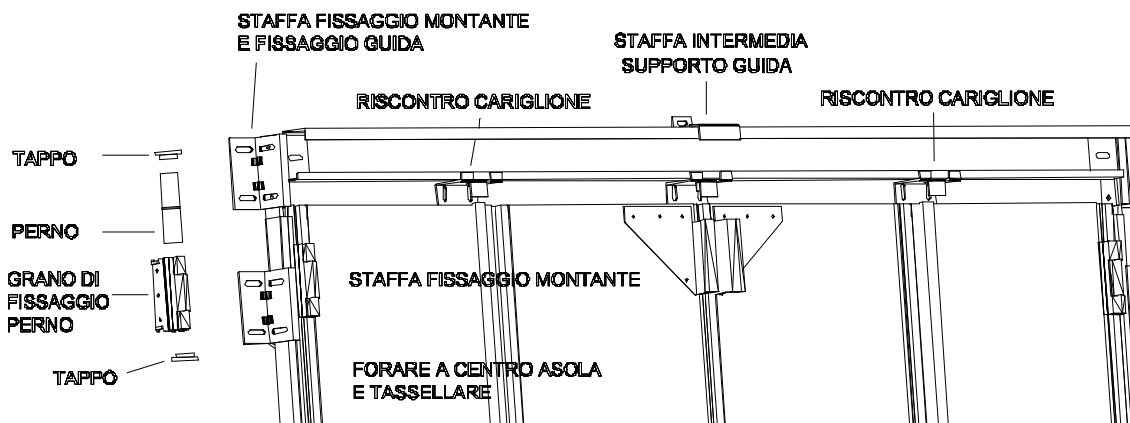


**Figura 7**



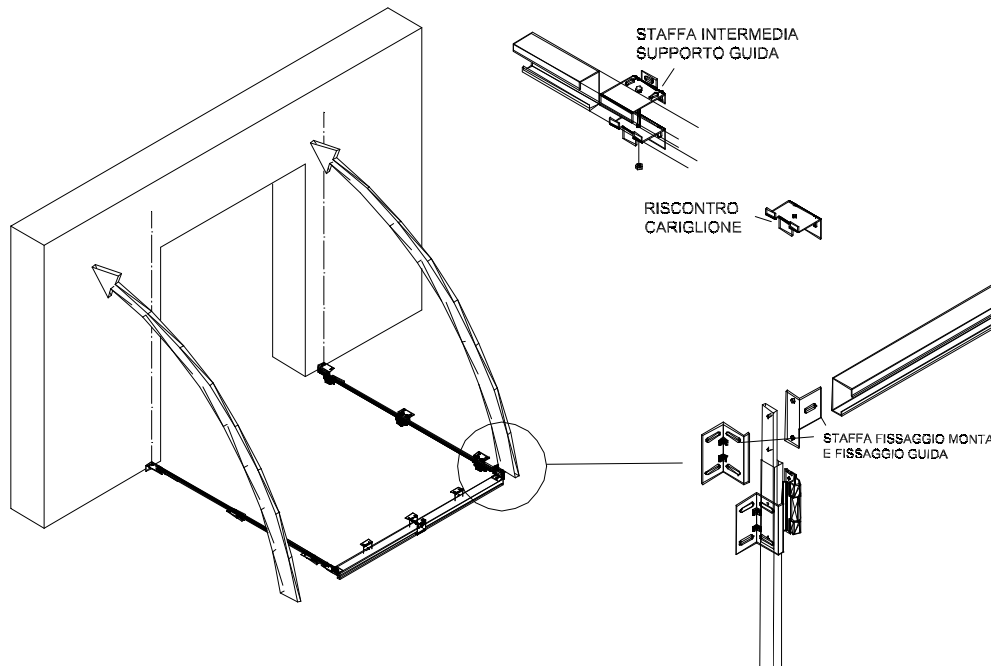
**L) POSA SENZA SOLLEVATORI MECCANICI.** Liberare i montanti fissi laterali delle ante togliendo i perni cerniera, svitando i grani e togliendo i tappi. Posizionarli lateralmente sulla traccia segnata e tassellare provvisoriamente alla quota ottenuta secondo il punto **F)** con il foro del tassello eseguito a centro asola. Sollevare la guida superiore e fissarla direttamente alle staffe dei montanti laterali, si ottiene così il telaio del portone.

**Figura 8**



**M)** Si può procedere anche ad un assemblaggio a terra del telaio, in questo caso bisogna erigerlo così assemblato a ridosso della muratura e fissarlo ad essa con tasselli come già indicato. Posizionare il telaio, togliere tutti i perni delle cerniere e montare le ante singolarmente infilando di nuovo i perni bloccandoli con il grano, procedere così sino a ricomporre il portone

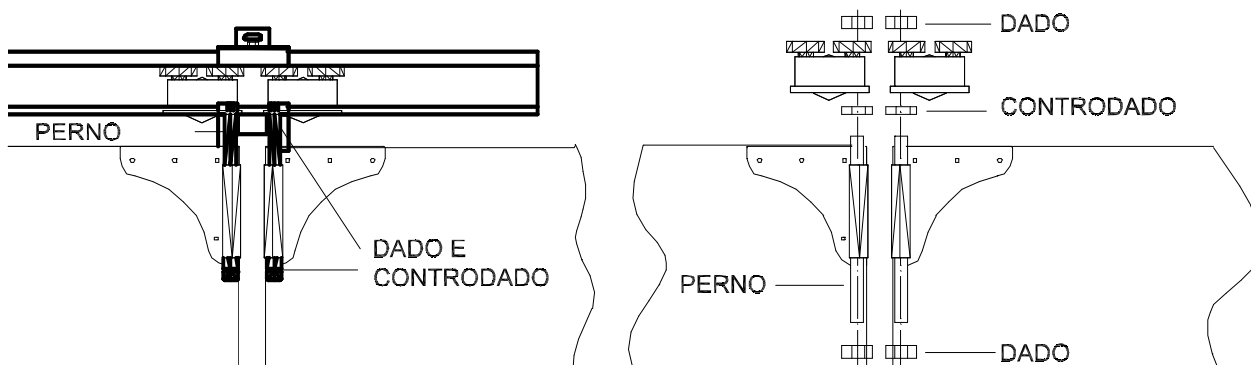
**Figura 9**



**INDIVIDUATA LA SOLUZIONE PIU' IDONEA , PROCEDERE COME SEGUE:**

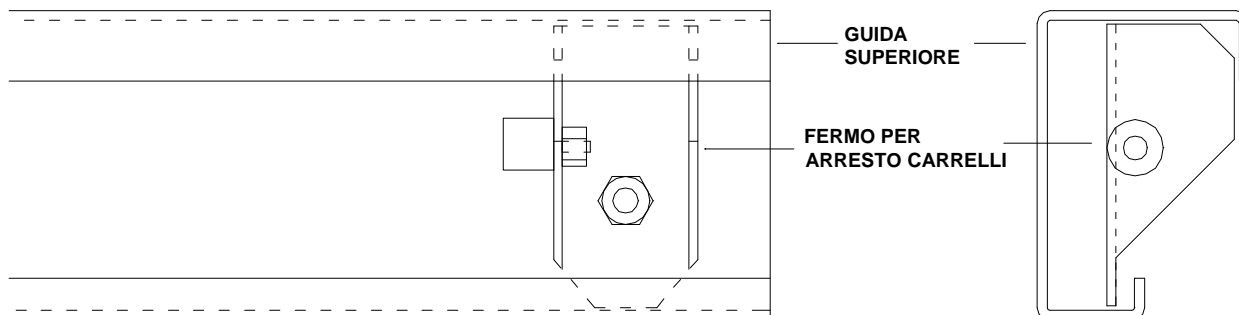
**N)** Liberare i perni superiori dai dadi ed inserirli nel foro della staffa del carrello. La staffa carrello è dotata di n° 3 fori; nel portone 2+2 il perno dell'impacco sinistro va inserito nel primo foro a destra del rispettivo carrello mentre, per l'impacco di destra, va inserito nel primo foro a sinistra. Questo per evitare che i due carrelli centrali si tocchino lasciando tra le ante centrali uno spazio incolmabile. Bloccare con dado e controdado il perno avendo cura di non far gravare totalmente il peso del portone sul carrello di scorrimento, il quale ha funzione di guida e sicurezza.

**Figura 10**



**O)** Se il portone è dotato di passaggio pedonale verificarne la perfetta funzionalità, montare sulla guida superiore il fermo in dotazione (fermo carrello per evitare che la maniglia esterna danneggi l'anta adiacente).

**Figura 11**

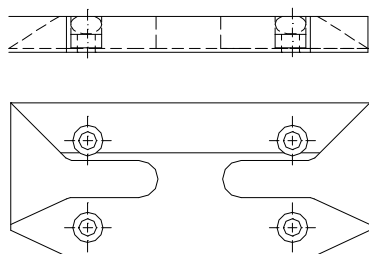


**P)** Chiudere il portone. Posizionare a pavimento **l'incontro centrale fig.12**, segnare il perimetro ed i fori. Aprire il portone e forare in corrispondenza dei punti segnati, posizionare l'incontro centrale e tassellare a pavimento. Richiudere il portone. Agire sui cariglioni di chiusura, segnare e tassellare le **piastrine a pavimento fig. 13** nell'asola centrale con foro da 12mm, si ricava così la sede per l'innesto dell'asta a pavimento.

**Figura 12**

CIABATTA  
(incontro centrale)

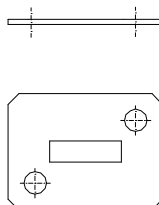
**E**



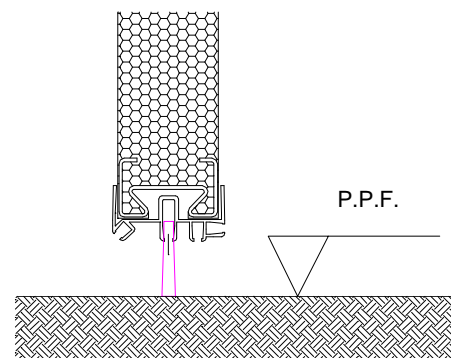
**Figura 13**

PIASTRA A PAVIMENTO  
(arresto cariglioni)

**D**



**Figura 14**



**Q)** Chiudere il portone verificando la perfetta aderenza alle pareti.

**ATTENZIONE!** tra lo spazzolino inferiore e il filo pavimento non deve esserci luce

**R) TASSELLARE LE STAFFE ANCORA LIBERE E CHIUDERE I DADI DEI PERNI CARRELLI.**

**S)** Togliere la protezione in PVC dalle ante alla fine di tutte le operazioni. Se ciò non fosse possibile avvisare il cliente che tale protezione deve essere tolta entro e non oltre 30 giorni dalla sua applicazione.

**T)** Al termine delle operazioni di montaggio si consiglia di ripulire il luogo di lavoro da tutti i materiali non utilizzati poiché possono arrecare danni a cose e/o persone.

## ISTRUZIONI SUPPLEMENTARI PER PORTONI CON IMPACCO LATERALE (2+2) RIBALTABILE A 180°

In questo caso la guida superiore deve essere sostenuta opportunamente per mezzo di apposite staffe aggiuntive ed è posizionata divergente a partire dal centro verso l'interno. Vedere figura 15. Inoltre per questo tipo di applicazione, il livello del pavimento è più importante in quanto la completa rotazione dell'impacco interessa un'area molto più ampia.

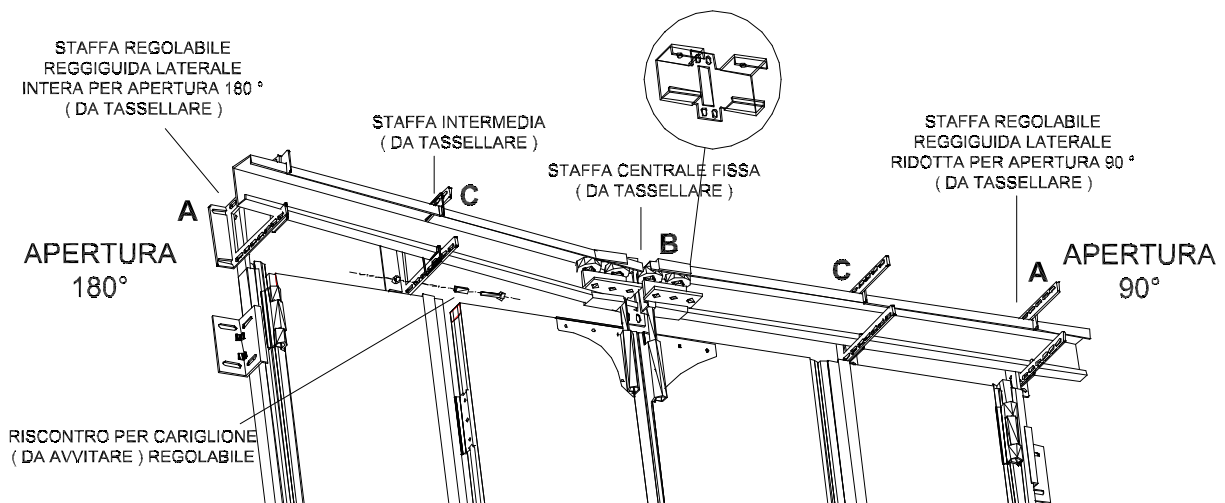
Per il montaggio seguire le istruzioni seguenti.

Fissare il portone come descritto fino al punto H se si usano mezzi di sollevamento meccanici, o fino al punto L se si usano mezzi manuali. Abbiamo a questo punto il portone CHIUSO senza la guida superiore. Lateralmente sono posizionate le speciali staffe regolabili A per l'innesto della guida superiore mentre centralmente si deve tassellare la staffa centrale fissa B allineandola a quelle dei montanti. Verificare la chiusura dei cariglioni tassellando sia la staffa intermedia C che la piastra inferiore fig.13. Inserire i carrelli nella guida, sollevarla ed infilarla nell'apposita sede della staffa laterale facendola sporgere quanto basta per poter inserire l'altra parte nella staffa centrale (precedentemente fissata). Ripetere l'operazione dalla parte opposta. Se il ribaltamento è minore di 180° regolare la staffa laterale e intermedia fino ad avere la rotazione desiderata. Eliminare le parti in eccesso.

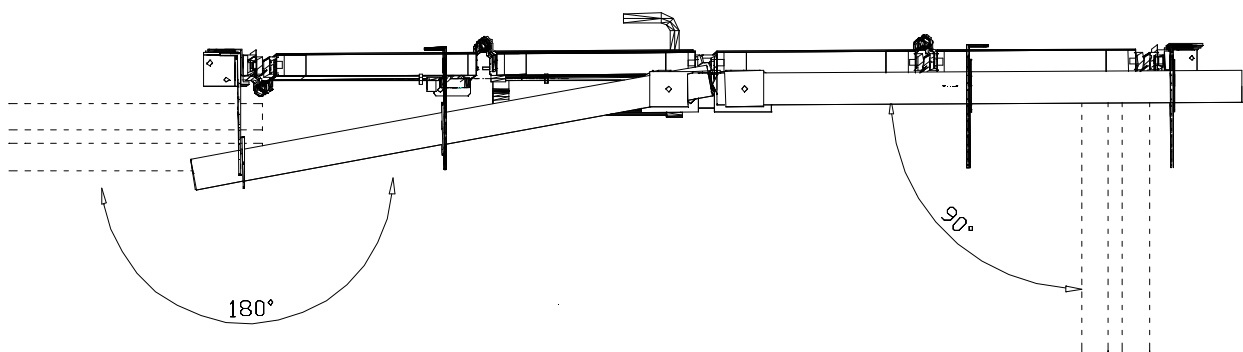
Ricordiamo che a staffa intera il ribaltamento è 180° mentre a staffa completamente tagliata è 90°.

**FISSARE I CARRELLI AL PORTONE** con perni, dadi e controdadi.

**Figura 15**



**Figura 16**





## MOTORIZZAZIONE PORTONE 2 + 2 CON APERTURA A 90°

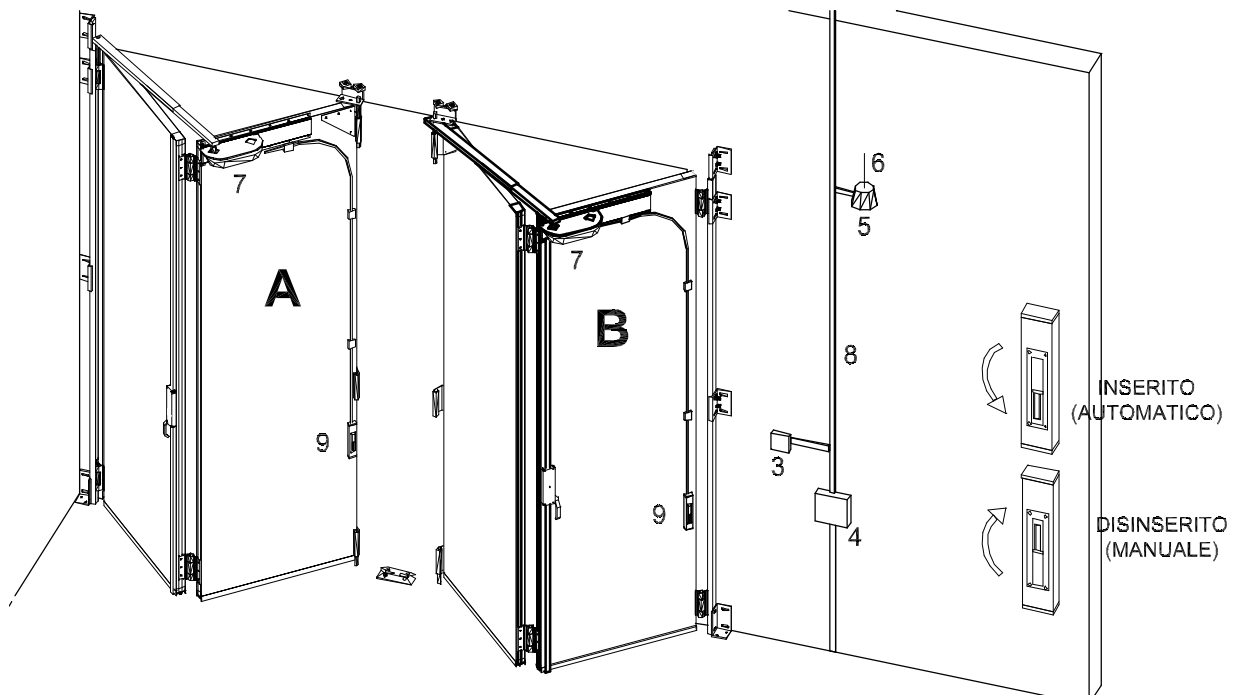
### A) CON MOTORE SU ANTA CENTRALE

Avvitare la staffa motore sull'anta centrale facendo combaciare il perimetro della staffa e quello dell'anta avendo l'accortezza di fare alloggiare l'asta del cariglione nell'apposita sede. Svitare il perno cerniera sostituendolo con uno di lunghezza mm 250, inserirlo nel braccio telescopico che alloggerà una speciale ghiera. Fissare nuovamente i perni ed avvitare il grano di blocco.

### B) CON MOTORE SU ANTA LATERALE

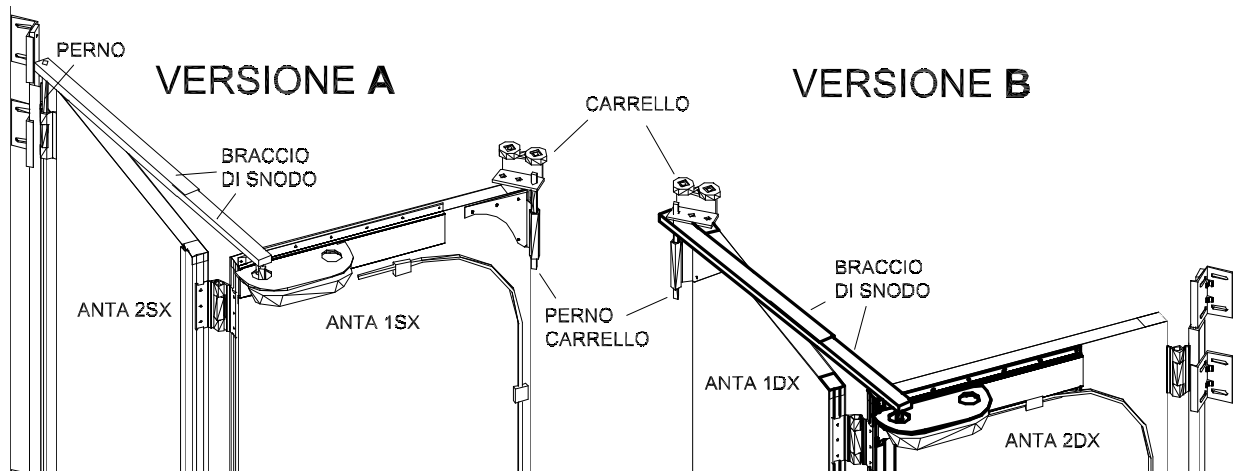
Avvitare la staffa motore sull'anta laterale facendo combaciare il perimetro della staffa e quello dell'anta avendo l'accortezza di fare alloggiare l'asta del cariglione nell'apposita sede ;  
Svitare il perno del carrello ed inserirlo nel braccio telescopico che alloggerà una speciale ghiera;  
Fissare nuovamente i perni ed avvitare il grano di blocco .

Figura 17



- ( 3 ) Selettore a chiave o tastiera digitale
- ( 4 ) Quadro comando
- ( 5 ) Lampeggiante
- ( 6 ) Antenna
- ( 7 ) Motore HYPO
- ( 8 ) Linea alimentazione
- ( 9 ) Sblocco motoriduttore

Figura 18



## ISTRUZIONI PER L'USO:

### -PORTONI MANUALI (PREDISPOSTI PER LA MOTORIZZAZIONE):

Per aprire e/o chiudere il portone agire sulla leva del cariglione facendola ruotare dal basso verso l'alto liberando l'asta di manovra dai suoi riscontri.

Per manovrare le ante agire sulle apposite maniglie.

### -PORTONI MOTORIZZATI:

Per aprire e/o chiudere il portone agire sul pulsante del radiocomando o del quadro comando , verificando che i cariglioni siano aperti ( leva verso l'alto ) e che nel campo di lavoro delle fotocellule non ci siano ingombri ;

in assenza di corrente ( o di malfunzionamento) agire sullo sblocco motore **fig. 17** portando la leva verso l'alto , rendendo così il portone manuale ; per aprire e/o chiudere il portone agire sulla leva del cariglione facendola ruotare dal basso verso l'alto liberando l'asta di manovra dai suoi riscontri. Per manovrare le ante agire sulle apposite maniglie.

LA DITTA DECLINA OGNI RESPONSABILITA' PER APPLICAZIONI ESEGUITE DA PERSONALE NON ABILITATO DALL'AZIENDA PRODUTTRICE .

## MOTORIZZAZIONE PORTONE 2 + 2 CON RIBALTAMENTO A 180°

### C) CON MOTORE IN LUCE VANO

Posizionare la staffa motore all'interno dei montanti ;

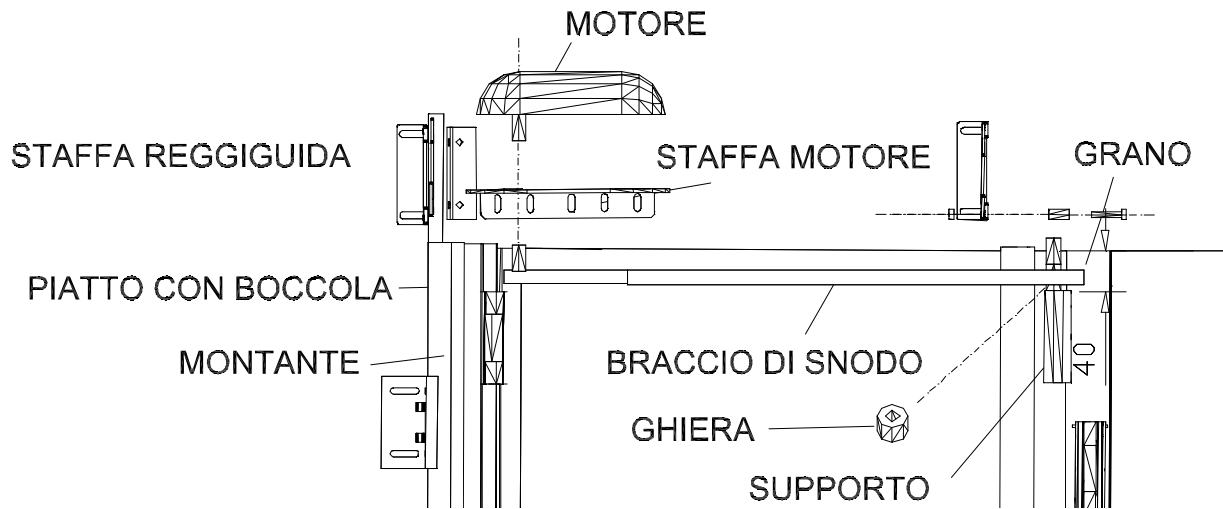
Imbullonare la staffa motore al montante ed alla staffa reggiguida e tassellarla a muro ;

Avvitare il motore con il perno rivolto verso il basso inserendolo nel foro vicino al montante ;

Montare l'apposito supporto sull'anta , vedi **fig.21** ;

Posizionare il braccio telescopico , verificarne la lunghezza totale , accoppiare la boccola al motore ed inserire l'apposita ghiera al supporto fissandola con un grano .

**Figura 19**



**D) CON MOTORE OLTRELUCE VANO**

Posizionare la staffa motore all'esterno dei montanti ;

Imbullonare la staffa motore al montante ed alla staffa reggiguida e tassellarla al muro ;

Avvitare il motore con il perno rivolto verso il basso inserendolo nel foro vicino al montante ;

Montare l'apposito supporto sull'anta come da disegno **fig 21**;

Posizionare il braccio telescopico, verificarne la lunghezza totale, accoppiare la boccola al motore e inserire l'apposita ghiera al supporto fissandola con un grano .

**Figura 20**

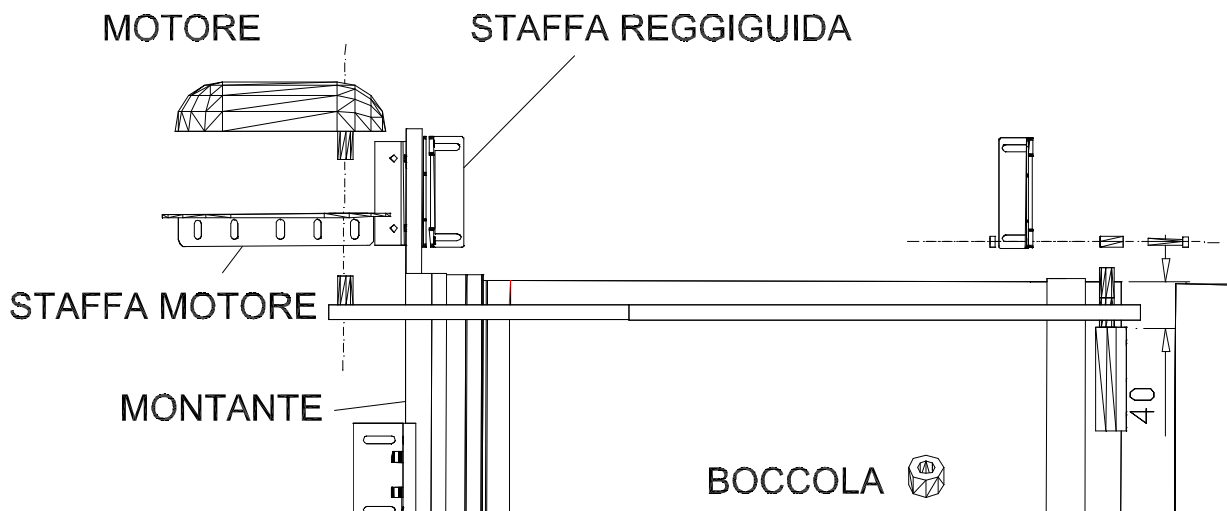
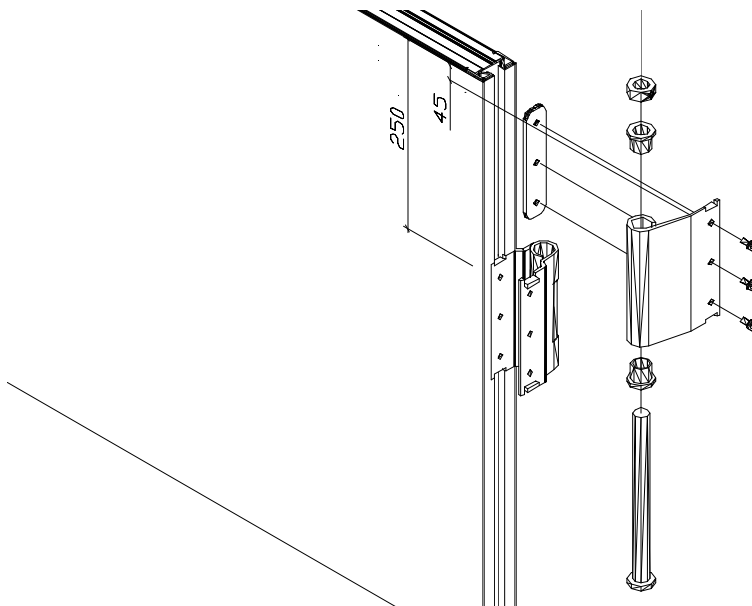


Figura 21



**LA DITTA DECLINA OGNI RESPONSABILITA' PER APPLICAZIONI ESEGUITE DA PERSONALE NON ABILITATO DALL'AZIENDA PRODUTTRICE .**

### **COLLAUDO E MANUTENZIONE DEL PRODOTTO INSTALLATO**

- ? Terminato il montaggio provare il portone più volte in apertura ed in chiusura, in questo modo si verifica il corretto funzionamento.
- ? Si consiglia di pulire periodicamente le guide del portone in particolare quella a terra.
- ? Se necessario, secondo l'uso a cui è sottoposto il portone, lubrificare la catena di trasmissione del motore. Buona norma è la lubrificazione di tutti gli organi in movimento.
- ? In mancanza di un'adeguata manutenzione decade ogni responsabilità del produttore.

#### **PENTA SERVICE (per posa e manutenzione)**

**Per consultare i nostri tecnici:**

**Tel 0341653373 - 3355284750**

**Fax 0341653350**

**[assistenza@greppi.com](mailto:assistenza@greppi.com)**

#### **GREPPI ANTONIO (per non conformità prodotto)**

**Per consultare il produttore:**

**Tel 0341653371**

**Fax 0341653382**

**[quality@greppi.com](mailto:quality@greppi.com)**